



# Q&A | Pilotprojekt Schnitt-Anthurie

Version

4 september 2020

# Inhalt

<b>1</b>	<b>Pilotprojekt Schnitt-Anthurie.....</b>	<b>3</b>
1.1	Warum startet Royal FloraHolland das Pilotprojekt Landesweite Versteigerung der Schnitt-Anthurie?.....	3
1.2	Wie funktioniert das Pilotprojekt Schnitt-Anthurie?.....	3
1.3	Wie wird das Pilotprojekt Schnitt-Anthurie durchgeführt?.....	4
1.4	Warum wird das Pilotprojekt Schnitt-Anthurie mit der heutigen IT-Technik durchgeführt, obwohl doch auch an einer neuen Webuhr gearbeitet wird?.....	4
1.5	Was messen wir während des Pilotprojekts Schnitt-Anthurie?.....	4
1.6	Wie lange dauert das Pilotprojekt Schnitt-Anthurie?.....	5
1.7	Welche Standorte beteiligen sich am Pilotprojekt Schnitt-Anthurie?.....	5
1.8	Kann ich auch noch von einem anderen Standort aus an der lokalen Uhr in Rijnsburg einkaufen?.....	5
1.9	Ich will von Rijnsburg aus an der landesweiten Uhr einkaufen, ist das möglich?.....	5
1.10	Welche Käuferkarte benötige ich, um das Angebot an der landesweiten Uhr kaufen zu können?.....	5
1.11	Wie kann ich erkennen, an welchem Standort von Royal FloraHolland sich das Angebot an Schnitt-Anthurien befindet?.....	5
1.12	Hat sich die Auktionsgruppe verändert?.....	6
1.13	Um wie viel Uhr beginnt die Versteigerung an der landesweiten Uhr?.....	6
1.14	Wie wird die Reihenfolge der Versteigerung bestimmt?.....	6
1.15	Gibt es Änderungen in meiner KOA-Umgebung, die ich beachten muss?.....	6
1.16	Wie ist der Transport zwischen den Niederlassungen beim Pilotprojekt Landesweite Versteigerung der Schnitt-Anthurie geregelt?.....	10
1.17	Was bedeutet das Pilotprojekt Landesweite Versteigerung der Schnitt-Anthurie für mich als Spediteur?.....	10
1.18	Woher weiß ich, zu welcher Uhrzeit der Transport mit meinen Produkten an meinen (Export-)Standort geliefert wird?.....	11
1.19	Stimmt die angegebene Uhrzeit mit dem Zeitpunkt überein, an dem ich die Schnitt-Anthurien an meinen Packraum erhalte?.....	11
1.20	Beteiligen sich noch andere Produktgruppen am Pilotprojekt Schnitt-Anthurie?.....	11
1.21	Erhalte ich eine gesonderte Rechnung über meine Transaktionen an der landesweiten Uhr?.....	11
1.22	Wie werden Gärtner und Käufer über den Fortgang des Pilotprojekts Schnitt-Anthurie informiert?.....	12

# 1 Pilotprojekt Schnitt-Anthurie

## 1.1 Warum startet Royal FloraHolland das Pilotprojekt Landesweite Versteigerung der Schnitt-Anthurie?

Die Landesweite Versteigerung ist einer der wichtigsten Schwerpunkte der Strategie von Royal FloraHolland. Wie die Landesweite Versteigerung genau ablaufen soll, steht noch nicht fest. Wir wollen von diesem Pilotprojekt lernen und die Erfahrungen dann dazu nutzen, das endgültige Verfahren der Landesweiten Versteigerung festzulegen.

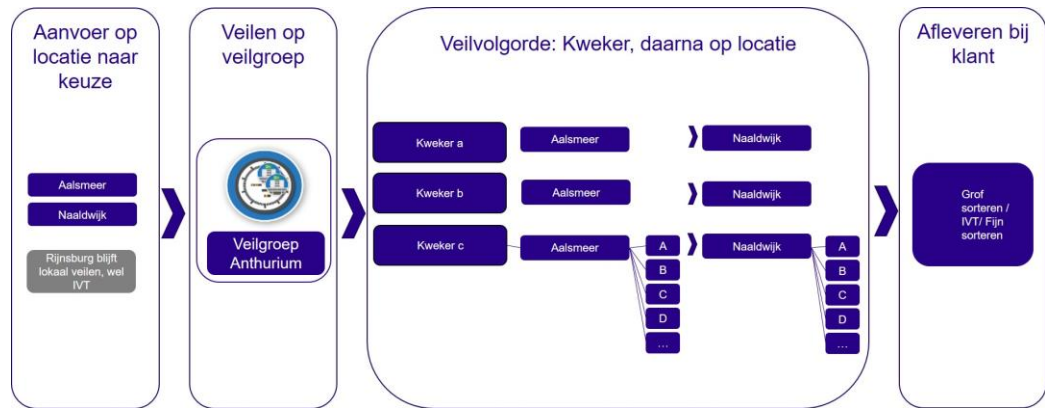
## 1.2 Wie funktioniert das Pilotprojekt Schnitt-Anthurie?

Royal FloraHolland orientiert sich bei dem Pilotprojekt Landesweite Versteigerung der Schnitt-Anthurie an dem Konzept „Heute für heute“. Das Pilotprojekt Landesweite Versteigerung beginnt mit der Produktgruppe Schnitt-Anthurie. Während des Pilotprojekts gibt es keine Versteigerungsgruppe Schnitt-Anthurie an den lokalen Uhren der Standorte Aalsmeer und Naaldwijk. In Rijnsburg ist die Versteigerungsgruppe Schnitt-Anthurie dagegen vorhanden.

Die Pilotprojekt-Uhr (Uhr 6) ist während der derzeitigen Versteigerungszeiten der Exportuhren in Betrieb. Startzeit: 7:10 Uhr (nach der ersten Pause). Die landesweite Versteigerungsuhr verwendet noch die vorhandenen Versteigerungsuhrsysteme und deren Software, sodass sie mit den heutigen Prozessen übereinstimmt. Während des Pilotprojekts kann nur über KOA (Fernkauf) und über „reduzierte Stückzahlen“ eingekauft werden. In Rijnsburg kann man ebenfalls über KOA einkaufen. Der Uhrvorverkauf ist regulär verfügbar.

Während des Pilotprojekts kann ein Gärtner von Schnitt-Anthurien selbst einen Lieferstandort wählen und die Lieferung der regulären Vorgehensweise entsprechend durchführen. In diesem Pilotprojekt wird das Angebot an Schnitt-Anthurien von Naaldwijk und Aalsmeer in einer einzigen Versteigerungsgruppe zusammengefasst und hintereinander an Konzernuhr 6 versteigert. Die Versteigerungsreihenfolge wird durch ein Losverfahren unter den Gärtnern ermittelt. Pro Gärtner wird zuerst das Angebot in Aalsmeer und dann das Angebot in Naaldwijk versteigert.

Das Angebot an Schnitt-Anthurien ist physisch an den Standorten Aalsmeer und Naaldwijk vorhanden. Die Produkte werden von Royal FloraHolland geliefert, genauso, wie es jetzt bereits üblich ist. Neu ist, dass wir bei dem Pilotprojekt auch den Transport zwischen den Standorten übernehmen. Wenn ein Kunde also von Naaldwijk aus Produkte in Aalsmeer kauft, bringen wir diese Produkte nach Naaldwijk. Und umgekehrt natürlich auch.



### 1.3 Wie wird das Pilotprojekt Schnitt-Anthurie durchgeführt?

Das Pilotprojekt wird mithilfe der vorhandenen Versteigerungssysteme durchgeführt. Diese sind ursprünglich nicht für eine Landesweite Versteigerung konzipiert worden. Daher ist das Pilotprojekt auch kein repräsentativer Test für das endgültige Verfahren. Aber wir können viel daraus lernen!

Mit diesem Pilotprojekt unternehmen wir die ersten Schritte zur Angleichung diverser Aspekte des Versteigerungsablaufs, zum Beispiel durch einen einzigen Versteigerungszeitpunkt pro Produktgruppe und die Reduzierung der Stückzahlen. Während des Pilotprojekts Landesweite Versteigerung sind wir ständig im Gespräch mit den teilnehmenden Gärtnern und Käufern. Wir interessieren uns für ihre Erfahrungen und analysieren unsere internen Prozesse. Dabei untersuchen wir beispielsweise die Preisbildung sowie Veränderungen der Lieferstandorte und der Logistikprozesse.

### 1.4 Warum wird das Pilotprojekt Schnitt-Anthurie mit der heutigen IT-Technik durchgeführt, obwohl doch auch an einer neuen Webuhr gearbeitet wird?

Unsere heutige IT-Technik ist zwar nur eingeschränkt für die Durchführung des Pilotprojekts Landesweite Versteigerung geeignet, aber dennoch können wir viel daraus lernen. Darum haben wir uns dafür entschieden, die Einschränkungen zu akzeptieren und das Pilotprojekt trotzdem durchzuführen.

### 1.5 Was messen wir während des Pilotprojekts Schnitt-Anthurie?

Mit diesem Pilotprojekt unternehmen wir die ersten Schritte zur Angleichung diverser Aspekte des Versteigerungsablaufs, zum Beispiel durch einen einzigen Versteigerungszeitpunkt pro Produktgruppe und die Reduzierung der Stückzahlen. Wir testen bei dieser Gelegenheit auch Elemente unserer Logistikdienstleistungen, zum Beispiel den Transport zwischen den Standorten. Auch wenn sich der Standort von dem Standort unterscheidet, an den die Produkte geliefert werden.

Während des Pilotprojekts Landesweite Versteigerung sind wir ständig im Gespräch mit den teilnehmenden Gärtnern und Käufern. Wir interessieren uns für ihre Erfahrungen und analysieren unsere internen Prozesse. Dabei untersuchen wir beispielsweise die Preisbildung sowie Veränderungen der Lieferstandorte und der Logistikprozesse.

## 1.6 Wie lange dauert das Pilotprojekt Schnitt-Anthurie?

Die erste Phase des Pilotprojekts Schnitt-Anthurie dauert 8 Wochen. Während des Pilotprojekts wird entschieden, ob und wann wir das Projekt um andere Produktgruppen erweitern. Nach den ersten 2 Wochen und dann nochmals nach 8 Wochen wird das Pilotprojekt ausgewertet.

## 1.7 Welche Standorte beteiligen sich am Pilotprojekt Schnitt-Anthurie?

Momentan beteiligen sich Naaldwijk und Aalsmeer am Pilotprojekt Landesweite Versteigerung der Schnitt-Anthurie. Aber es kann auch in Rijnsburg über KOA an der landesweiten Versteigerungsuhr eingekauft werden. Mithilfe des Transports zwischen den Standorten liefern wir die Produkte für Kunden, die an einem anderen Standort einkaufen, auch nach Rijnsburg.

## 1.8 Kann ich auch noch von einem anderen Standort aus an der lokalen Uhr in Rijnsburg einkaufen?

Ja. Mithilfe von KOA kann problemlos von einem anderen Standort aus in Rijnsburg eingekauft werden. Allerdings wird hierfür selbstverständlich eine gültige Käuferkarte für den Standort Rijnsburg benötigt. Bitte wenden Sie sich hierzu an das KOA-Helpdesk: +31 88 789 89 89

## 1.9 Ich will von Rijnsburg aus an der landesweiten Uhr einkaufen, ist das möglich?

Ja, das ist möglich. Über KOA können Käufer von Rijnsburg aus auch an der landesweiten Uhr einkaufen.

## 1.10 Welche Käuferkarte benötige ich, um das Angebot an der landesweiten Uhr kaufen zu können?

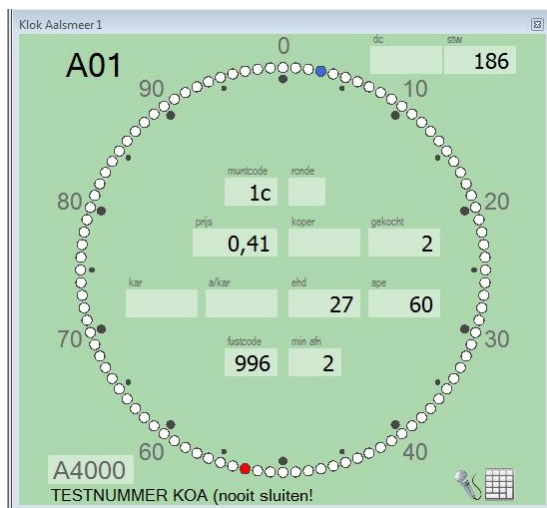
Standort des Angebots der landesweiten Uhr	Käuferkarte erforderlich für:
Naaldwijk	Naaldwijk
Aalsmeer	Aalsmeer

## 1.11 Wie kann ich erkennen, an welchem Standort von Royal FloraHolland sich das Angebot an Schnitt-Anthurien befindet?

Während des Pilotprojekts kann landesweit um 07:10 Uhr an der Konzernuhr 6 eingekauft werden. Sie können das Angebot sehen, wenn Sie nach der Versteigerungsgruppe auswählen, dann sehen Sie Aalsmeer und Naaldwijk nacheinander.

Schnitt-Anthurien, die nach Aalsmeer geliefert und physisch dort aufgestellt wurden, werden mit A06 angegeben (links oben); die Kennziffer für Naaldwijk ist N06.

Es findet eine Verlosung unter den Gärtnern statt. Pro Gärtner wird zuerst das Angebot in Aalsmeer (A06) und dann das Angebot in Naaldwijk (N06) versteigert.



### 1.12 Hat sich die Auktionsgruppe verändert?

Ja, die Auktionsgruppe für geschnittene Anthurien hat sich auf 161 geändert (auf Gruppenuhr 6).

### 1.13 Um wie viel Uhr beginnt die Versteigerung an der landesweiten Uhr?

Die Versteigerung beginnt um 07:10 Uhr an der Konzernuhr 6.

### 1.14 Wie wird die Reihenfolge der Versteigerung bestimmt?

Die Versteigerungsreihenfolge wird durch eine Verlosung unter den Gärtnern ermittelt. Dabei werden alle Gärtnere, die Aalsmeer und Naaldwijk beliefern, zusammengefasst. Die Verlosung findet nur in dieser einen Gruppe statt. Nachdem die Reihenfolge festgelegt wurde, wird pro Gärtner zuerst das Angebot in Aalsmeer und danach das Angebot in Naaldwijk versteigert.

### 1.15 Gibt es Änderungen in meiner KOA-Umgebung, die ich beachten muss?

Ja, die gibt es. So ist die KOA-Software in Ihrem System bereits angepasst worden, um sie auf die erste landesweite Uhr vorzubereiten. Ab 3. September werden dann alle Schnitt-Anthurien von Aalsmeer und Naaldwijk zusammen an der Konzernuhr C06 versteigert.

Wenn ein Gärtner beide Niederlassungen beliefern, wird zuerst das Angebot von Aalsmeer und gleich danach das Angebot von Naaldwijk versteigert.

Wenn Sie an Ihrem KOA-Arbeitsplatz Kartennummern von beiden Niederlassungen benutzen, können Sie an Uhr C06 aus dem gemeinsamen Vorrat der Niederlassungen

einkaufen. Haben Sie jedoch nur eine Kartennummer von Aalsmeer, dann wird Ihr Einkauf vorübergehend blockiert, wenn der Vorrat von Naaldwijk versteigert wird.

### Es gibt folgende Änderungen in der KOA-Umgebung:

#### Auswahl der Käuferkarte (F7-Einstellungen)

Bevor Sie mit dem Einkauf an der Konzernuhr beginnen, ist es ratsam, zuerst Ihre Kartennummern zu überprüfen und auf die landesweite Versteigerung einzustellen. In der Registerkarte „Auswahl der Käuferkarte“ stellen Sie die Kartennummern pro Niederlassung ein. Sie sehen nun, dass eine vierte Niederlassung hinzugekommen ist, und zwar Konzern. Unter dieser virtuellen Niederlassung stellen Sie die gewünschte Reihenfolge Ihrer Kartennummern ein. In diesem Fall wurde zuerst eine Kartennummer von Aalsmeer gewählt, die mit einem A beginnt. Als Nächstes folgt eine Kartennummer von Naaldwijk, die mit einem N beginnt. Siehe die Abbildung auf der nächsten Seite.

	Aalsmeer	Naaldwijk	Rijnsburg	Concern
1e	A2	N196	R1059	A2
2e				N196
3e				
4e				
5e				
6e				
7e				
8e				
9e				
10e				

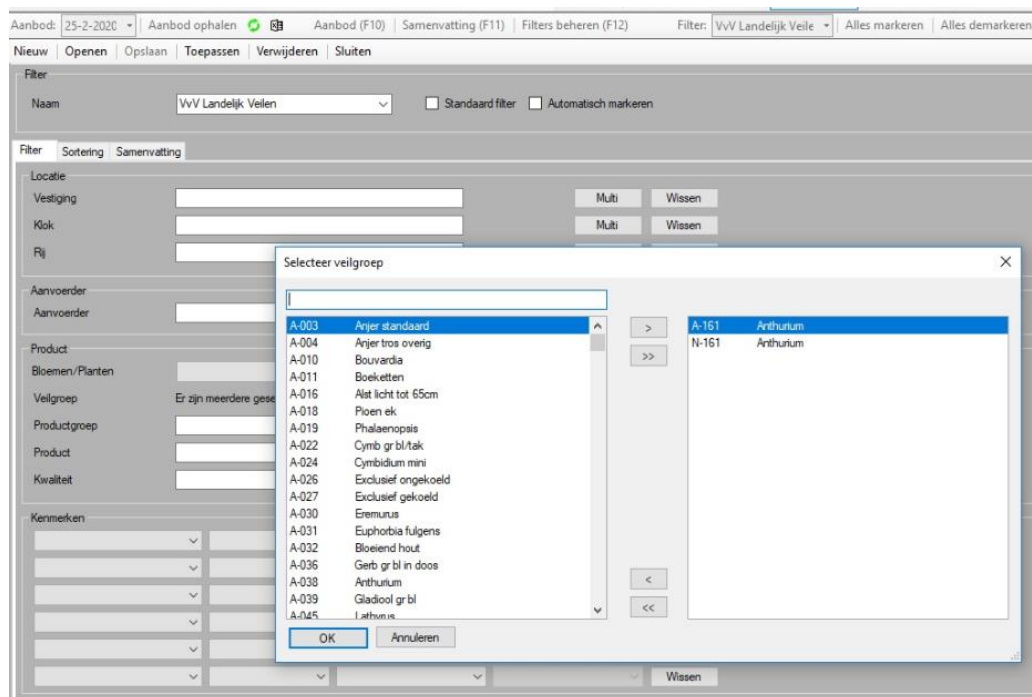
Wenn wir die Registerkarte Uhrwahl ansehen, wird die landesweite Uhr als C06 angezeigt. Da wir die Kartennummern bereits bei „Auswahl der Käuferkarte“ festgelegt haben, braucht bei „Uhrwahl“ keine Vorzugskarte angegeben zu werden.

Sneltoets	Klok	Hoofd/bijklok	Voorkeurplaat
1e	A16	Hoofdklok	A2
2e	C06	1e bijklok	
3e	N01	2e bijklok	N196
4e	A04	3e bijklok	
5e	A08	4e bijklok	

#### Filter-Einstellungen (F4 > F12)

Um Partien aus dem Angebot der landesweiten Uhr zu markieren, können Sie einen Filter erstellen. Hierfür gehen Sie zu F4 Angebot und klicken auf F12 Filter einstellen. In der Zeile Versteigerungsgruppe klicken Sie auf die Schaltfläche Multi/Mehrfach. Im Suchfenster geben Sie dann 161 ein. Links auf dem Bildschirm erscheinen nun automatisch A-161 und N-161. Danach klicken Sie auf die Schaltfläche mit dem Symbol >>, wodurch beide Gruppen auf die rechte Seite des Filters geschoben werden. Jetzt

stehen die Vorräte beider Niederlassungen im Filter. Speichern Sie den Filter unter dem Namen Anthurium LV. Sie können aber auch nach eigenem Gutdünken einen Namen wählen.



### Markieren des Angebots (F4)

Gehen Sie zu F4 Angebot und wählen Sie im Fenster Anthurium LV filtern (zum Beispiel). Die Schnitt-Anthurien von Aalsmeer und Naaldwijk erscheinen nun in der Übersicht. Jetzt können Sie wie gewohnt Partien markieren.

m	gev	aanv nr	brief	aanvoerder	product	produ...	vestiging	klok	volgnr	groepc...	keuromp 1
<input type="checkbox"/>	B N	101031	90000Aa	Xanthu Fiore 1	ANTH A CHOCO	10101...	Naaldwijk	C06		N-161	
<input checked="" type="checkbox"/>	B N	101031	90000Ba	Xanthu Fiore 1	ANTH A MOMENTS	10101...	Naaldwijk	C06	24	N-161	
<input checked="" type="checkbox"/>	B N	101031	90001a	Xanthu Fiore 1	ANTH A CHOCO	10101...	Aalsmeer	C06	25	A-161	
<input type="checkbox"/>	B N	101031	90002a	Xanthu Fiore 1	ANTH A MOMENTS	10101...	Aalsmeer	C06	26	A-161	
<input checked="" type="checkbox"/>	B N	101034	90000Ca	Xanthu Evarty 2	ANTH A GEM	10101... x	Naaldwijk	C06	27	N-161	
<input checked="" type="checkbox"/>	B N	101065	90000Ja	Xanthu M. Stolk	ANTH A ROXETTE	10101...	Naaldwijk	C06	28	N-161	
<input type="checkbox"/>	B N	101065	90012a	Xanthu M. Stolk	ANTH A ETERNO	10101...	Aalsmeer	C06	29	A-161	
<input checked="" type="checkbox"/>	B N	101044	90000Da	Xanthu Collectief	ANTH A PISTACHE	10101...	Naaldwijk	C06	30	N-161	
<input type="checkbox"/>	B N	101044	90000Ea	Xanthu Collectief	ANTH A PISTACHE	10101...	Naaldwijk	C06	31	N-161	
<input checked="" type="checkbox"/>	B N	101044	90000Fa	Xanthu Collectief	ANTH A PISTACHE	10101...	Naaldwijk	C06	32	N-161	
<input type="checkbox"/>	B N	101044	90000Ga	Xanthu Collectief	ANTH A TROPICAL	10101...	Naaldwijk	C06	33	N-161	
<input type="checkbox"/>	B N	101044	90006a	Xanthu Collectief	ANTH A PISTACHE	10101...	Aalsmeer	C06	34	A-161	
<input type="checkbox"/>	B N	101044	90007a	Xanthu Collectief	ANTH A TROPICAL	10101...	Aalsmeer	C06	35	A-161	
<input checked="" type="checkbox"/>	B N	101044	90008a	Xanthu Collectief	ANTH A TROPICAL	10101...	Aalsmeer	C06	36	A-161	
<input type="checkbox"/>	B N	101044	90009a	Xanthu Collectief	ANTH A TROPICAL	10101...	Aalsmeer	C06	37	A-161	
<input type="checkbox"/>	B N	101051	90000Ha	Xanthu Bouman Anthuri...	ANTH A GRAND SL...	10101...	Naaldwijk	C06	38	N-161	
<input checked="" type="checkbox"/>	B N	101051	90000Ia	Xanthu Bouman Anthuri...	ANTH A SPICE	10101...	Naaldwijk	C06	39	N-161	
<input type="checkbox"/>	B N	101051	90010a	Xanthu Bouman Anthuri...	ANTH A MIDORI	10101...	Aalsmeer	C06	40	A-161	
<input checked="" type="checkbox"/>	B N	101051	90011a	Xanthu Bouman Anthuri...	ANTH A SPICE	10101...	Aalsmeer	C06	41	A-161	
<input checked="" type="checkbox"/>	B N	101035	90005a	Xanthu P.J. van Leeuw	ANTH A MIDORI	10101...	Aalsmeer	C06	42	A-161	

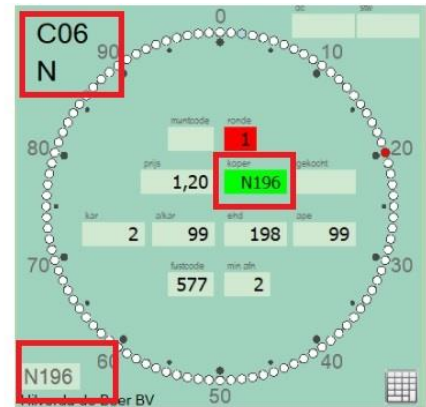
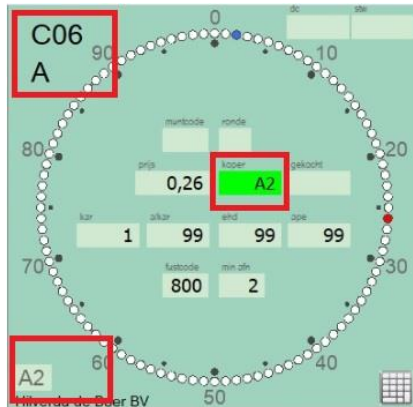
In der Spalte Niederlassung sehen Sie, ob sich die Partie in Aalsmeer oder in Naaldwijk befindet. In der Spalte Gruppencode sehen Sie die Versteigerungsgruppe von Aalsmeer oder Naaldwijk. Hinweis: Wenn Sie nur das Angebot einer einzigen Niederlassung sehen möchten, müssen Sie den Filter anpassen. Diese Option kommt in Frage, wenn Sie keine aktiven Kartennummern von einer der beiden Niederlassungen haben.

### Kaufenster (F1)



Wenn ein Gärtner beide Niederlassungen beliefert, wird zuerst der Vorrat in Aalsmeer und gleich danach der Vorrat in Naaldwijk versteigert. Diese Reihenfolge kann wegen der Systematik der Lieferscheinnummern vorläufig nicht geändert werden. Es findet eine Verlosung nach dem Zufallsprinzip unter den Lieferanten statt.

In der Hauptversteigerungsuhr sehen wir C06, also die Konzernuhr Nr. 6. Gleich darunter steht ein A, d. h. jetzt wird das Angebot versteigert, das sich in der Niederlassung Aalsmeer befindet. Wenn der Vorrat von Naaldwijk versteigert wird, sehen wir hier ein N. Den Kennbuchstaben der Niederlassung finden wir auch auf der Nebenversteigerungsuhr. Links unten steht die Kartenummer der dazugehörigen Niederlassung, beginnend mit einem A oder einem N. Den Kennbuchstaben der Niederlassung sehen wir auch, wenn ein Einkauf getätigt wurde.



Haben Sie beispielsweise keine Kartenummer von Naaldwijk, dann färbt sich die Uhr vorübergehend grau, sobald der Vorrat von Naaldwijk versteigert wird. In diesem Fall können Sie zeitweise nicht bei dieser Niederlassung einkaufen. Sobald wieder eine Partie von Aalsmeer versteigert wird, erscheint die normale Farbe der Uhr, sodass Sie wieder einkaufen können. Dies gilt auch im umgekehrten Fall.

An einer Uhr der Landesweiten Versteigerung wird die zuletzt verwendete Käuferkarte pro Niederlassung gespeichert (also die letzte für Aalsmeer und die letzte für Naaldwijk). Diese wird bei einem Wechsel der Partie sofort ausgewählt, wenn sich die Niederlassung der Partie unter der Uhr ändert. Wenn Sie die Käuferkarte von Aalsmeer auswählen, während sich eine Partie von Naaldwijk unter der Uhr befindet, wird der Kauf blockiert, aber bei einem Partie-Wechsel zu Aalsmeer wird diese Karte sofort aktiviert. Dasselbe gilt im umgekehrten Fall.

In KxP (anstehende Partien) ist als Letztes eine Spalte mit dem Standort hinzugefügt worden. Hierin sehen Sie bei den anstehenden Partien, ob diese sich in Naaldwijk (N) oder in Aalsmeer (A) befinden. Diese Spalte kann nach vorne verschoben werden. Wenn Sie dieses Layout speichern, wird es künftig immer an derselben Stelle zu sehen sein.

### Kauffmanster, Stückzahlen reduzieren (F1)

An der landesweiten Uhr kann nur durch die Eingabe von reduzierten Stückzahlen auf Ihrer Tastatur eingekauft werden. Das gilt also auch für das Angebot in Aalsmeer. Sorgen Sie dafür, dass Sie über Aufkleber mit Stückzahlen verfügen. Falls nicht, wenden Sie sich bitte an unseren Servicedesk.

Nachstehend sehen Sie das Layout der Stückzahlen auf der Tastatur. Wenn Ihre Tastatur anders eingeteilt ist, weil Sie im Ausland arbeiten und nicht über das Layout für die Niederlande/USA verfügen, kontrollieren Sie die Tasten unter F7 Einstellungen > Registerkarte „Tasten“.

Aantallen	Toets	Klok	Toets	Plaats	Toets
1	z	1e	1	1e	CTRL 1
2	x	2e	2	2e	CTRL 2
3	c	3e	3	3e	CTRL 3
4	v	4e	4	4e	CTRL 4
5	b	5e	5	5e	CTRL 5
6	n	6e	6	6e	CTRL 6

### Kaufvertrag (F2)

Ihre Ankäufe finden Sie unter „Kaufvertrag“ (F2). Hier sehen wir auch die Kartennummer der Niederlassung und die Uhr C06.

Bestand		Beeld		Koop (F1)		Koopovereenkomst (F2)		Markering (F4)				Instelling (F7)		Klok overzicht (F8)					
zetel	koper	partal	prod code	product	aanvoerder	ape	prjs	klok	ust	S1	S2	S3	S4	kw	neg 1	neg 2	pos 1	pos 2	pos 3
6862	N196	5	15626	Zinnia Lil White	Testnummer klok (niet slu	99	0.58	C06	577	80				A2	123	456	9		
6862	A2	4	12726	Zinnio Zamifolia	Testnummer klok (niet slu	4	0.54	A16	732	19	30	2	8	A2	456		1		
6862	N196	5	15626	Zinnia Lil White	Testnummer klok (niet slu	99	0.52	C06	577	80				A2	123	456	9		
6862	A2	4	12726	Zinnio Zamifolia	Testnummer klok (niet slu	4	0.46	A16	732	19	30	2	8	A2	456		1		
6862	A2	4	12726	Zinnio Zamifolia	Testnummer klok (niet slu	4	0.49	A16	732	19	30	2	8	A2	456		1		
6862	N196	5	15626	Zinnia Lil White	Testnummer klok (niet slu	99	0.50	C06	577	80				A2	123	456	9		

### 1.16 Wie ist der Transport zwischen den Niederlassungen beim Pilotprojekt Landesweite Versteigerung der Schnitt-Anthurie geregelt?

Während des Pilotprojekts Landesweite Versteigerung der Schnitt-Anthurie wird Royal FloraHolland auch den Transport der gekauften Produkte zwischen den Exportstandorten durchführen. Wenn Sie also an der landesweiten Uhr von Naaldwijk aus Produkte in Aalsmeer kaufen, liefern wir die Produkte nach Naaldwijk. Und umgekehrt natürlich auch. Daher brauchen Sie während des Pilotprojekts für diese Produkte keine eigenen Transporte zwischen den Standorten zu organisieren.

### 1.17 Was bedeutet das Pilotprojekt Landesweite Versteigerung der Schnitt-Anthurie für mich als Spediteur?

Während des Pilotprojekts übernimmt Royal FloraHolland den Transport der verkauften Schnitt-Anthurien zwischen den Niederlassungen. Haben Sie schon einmal Schnitt-

Anthurien für Käufer transportiert? Dann werden die EKTs der verkauften Produkte sichtbar bleiben. Diese können wir während des Pilotprojekts leider nicht anpassen.

### **1.18 Woher weiß ich, zu welcher Uhrzeit der Transport mit meinen Produkten an meinen (Export-)Standort geliefert wird?**

Sie können den Transport Ihrer gekauften Produkte live mitverfolgen. Und zwar mithilfe dieser Links:

- Nach Aalsmeer: <https://arrivaldisplay.simacan.com/sd/9002>
- Nach Naaldwijk: <https://arrivaldisplay.simacan.com/sd/9001>
- Nach Rijnsburg: <https://arrivaldisplay.simacan.com/sd/9003>

Wählen Sie den Link für Ihren Standort Aalsmeer, Naaldwijk oder Rijnsburg und benutzen Sie folgende Einloggdaten:

Benutzername: Royal\_floraholland  
Passwort: Royalfloraholland2020

Sobald Sie sich eingeloggt haben, sehen Sie den Transport zu Ihrem Standort. Die Lieferzeit entspricht der voraussichtlichen Ankunftszeit des Lastwagens an dem betreffenden Standort von Royal FloraHolland. Nach der Ankunft am Standort von Royal FloraHolland werden die Schnitt-Anthurien noch sortiert und an Ihren Packraum abgeliefert. Berücksichtigen Sie eine Durchlaufzeit von höchstens 2 Stunden.

### **1.19 Stimmt die angegebene Uhrzeit mit dem Zeitpunkt überein, an dem ich die Schnitt-Anthurien an meinen Packraum erhalte?**

Nein. Die Lieferzeit entspricht der voraussichtlichen Ankunftszeit des Lastwagens an dem betreffenden Standort von Royal FloraHolland. Nach der Ankunft am Standort von Royal FloraHolland werden die Schnitt-Anthurien noch sortiert und an Ihren Packraum abgeliefert. Berücksichtigen Sie eine Durchlaufzeit von höchstens 2 Stunden.

### **1.20 Beteiligen sich noch andere Produktgruppen am Pilotprojekt Schnitt-Anthurie?**

Wir starten das Pilotprojekt Landesweite Versteigerung mit der Produktgruppe Schnitt-Anthurie. Während des Pilotprojekts entscheiden wir, welche weiteren Schritte zur Änderung oder Erweiterung des Pilotprojekts möglich sind. Dann bestimmen wir auch, ob wir das Pilotprojekt um (eine) zusätzliche Produktgruppe(n) erweitern.

### **1.21 Erhalte ich eine gesonderte Rechnung über meine Transaktionen an der landesweiten Uhr?**

Nein, die Transaktionen an dieser Uhr sind auf der regulären Produktabrechnung und auf der Rechnung für Uhrtransaktionen zu finden.

## 1.22 Wie werden Gärtner und Käufer über den Fortgang des Pilotprojekts Schnitt-Anthurie informiert?

Gärtner und Käufer werden auf verschiedenen Wegen über das Pilotprojekt Landesweite Versteigerung der Schnitt-Anthurie informiert:

- Durch den Newsletter von Royal FloraHolland;
- Durch die Rubrik Aktuelles auf royalfloraholland.com;
- Durch den Produkt-Newsletter Schnitt-Anthurie;
- Durch den KOA-Newsletter;
- Durch die LinkedIn-Seite von Royal FloraHolland;
- Durch das Kundenkontakt-Center, das Account-Management und durch die Versteigerungsleiter.